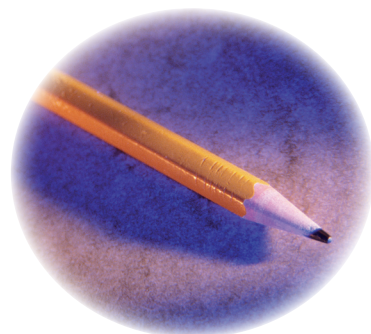
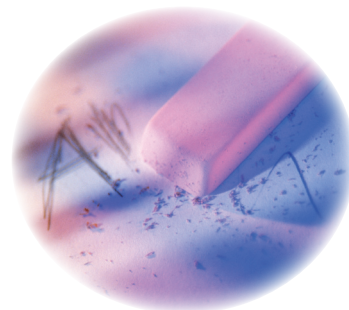




DIKTAMEN • ORDFÖRSTÅELSE • LÄSFÖRSTÅELSE



Normsupplement

Finlandssvensk normering
av LS-klassdiagnoser
för årskurs 7 och 9



Normsupplement

Finlandssvensk normering
av LS-klassdiagnoser
för årskurs 7 och 9



© 2008 Hogrefe Psykologiförlaget AB.

Normerna har utarbetats inom ramen för ABC – läs- och skrivutvecklingsprojekt (FDUV/Lärum) i samarbete med Vasa specialpedagogiska center (Åbo Akademi Vasa) med finansiering från Penningautomatföreningen RAY och Svenska kulturfonden i Finland.

Statistisk bearbetning: Cicek Svensson
Grafisk form: Christina Aulin

FINLANDSSVENSK NORMERING AV LS-KLASSDIAGNOSER

Under läsåret 2007–2008 genomförde ABC – läs- och skrivutvecklingsprojekt en datainsamling i årskurserna 7 och 9 i finlandssvenska skolor. Målet var att skapa finlandssvenska normer till LS – Reviderad – *Klassdiagnoser i läsning och skrivning för högstadiet och gymnasiet* (Johansson, 2004). ABC-projektet genomfördes som ett samarbetsprojekt mellan FDUV/Lärum och Vasa specialpedagogiska center.

Vasa specialpedagogiska center är en forsknings- och utvecklingsenhet knuten till specialpedagogiken vid Pedagogiska fakulteten, Åbo Akademi Vasa. Centret utvecklar och erbjuder tjänster (till exempel kartläggningar av inlärningssvårigheter samt sakkunnighjälp vid förebyggande och åtgärdande av inlärningssvårigheter) för den svenskspråkiga befolkningen i Finland. **Lärum** är en enhet vid FDUV (Förbundet De Utvecklingsstördas Väl) med fokus på pedagogisk utveckling. Verksamhetens målgrupp är personer med behov av särskilt stöd, deras anhöriga, lärare, assistenter, vårdpersonal och övriga intresserade.

Bakgrund till den finlandssvenska normeringen

PISA-undersökningarna från åren 2003 och 2006 har visat på svagare prestationer vad gäller läsning och skrivning hos elever i de svenskspråkiga skolorna i Finland än hos de finskspråkiga eleverna. Orsakerna till detta förhållande är i skrivande stund inte klarlagda och forskning på området saknas. De finlandssvenska skolorna har tidigare använt läs- och skrivtest normerade i Sverige, men normerna motsvarar inte helt färdigheterna bland de finlandssvenska eleverna. Detta har försämrat förutsättningarna för att bygga upp åtgärdsprogram för att utveckla elevernas läsning och skrivning.

Vasa specialpedagogiska center genomförde under början av 2000-talet ett antal undersökningar av finlandssvenska elevers färdigheter i läsning och skrivning. Under åren 2000–2002 genomfördes en studie (SF-Sol) inom andra stadiets svenskspråkiga utbildning i Nyland. Undersökningen visade att läs- och skrivfärdigheterna var bristfälliga hos i genomsnitt 30 % av de studerande. Inom vissa utbildningsområden var andelen betydligt högre. Mot bakgrund av detta ville man vidare utreda hur de yngre eleverna i samma och omkringliggande kommuner presterade i motsvarande läs- och skrivuppgifter. Likaså ville man ta reda på om läs- och skrivfärdigheten hade blivit relativt

sett svagare under den senare delen av den grundläggande utbildningen (årskurs 7–9). Målsättningen var att i framtiden möjliggöra för lärare och skolor att ingripa mot eller förebygga läs- och skrivsvårigheter i ett tidigare skede.

Vasa specialpedagogiska center kartlade av denna anledning läs- och skrivförmågan hos elever inom den grundläggande utbildningen i Nyland. I undersökningsomgångarna åren 2002, 2004 och 2006 deltog ca 1 400 elever per år. Dessa elever gick i årskurserna 5, 7 och 9 i sammanlagt 14 nyländska skolor (NY-Sol). För mätningen av läs- och skrivfärdigheten användes test utarbetade och normerade i Sverige; delar av *LS – Klassdiagnoser i läsning och skrivning för högstadiet och gymnasiet* (Johansson, 1992) samt *Läskedjor* (Jacobson, 2001). För årskurs 5 användes *DLS – åk 4–6* (Järpsten & Taube, 1997) och *Läskedjor*. Undersökningen visade att eleverna i årskurs 5 hade de starkaste resultaten i nästan alla deltest, medan eleverna i årskurs 9 hade de svagaste resultaten. Resultaten var överlag något svagare än den rikssvenska normgruppens beträffande avkodning, ordförståelse och läsförståelse, medan resultaten för rättstavning var något starkare.

Eftersom de rikssvenska normerna inte motsvarade de finlandssvenska elevernas prestationsnivå blev behovet av egna normer påfallande. Den naturliga fortsättningen på de utförda kartläggningarna blev således att utarbeta finlandssvenska normer utgående från befintliga rikssvenska test. För att utarbeta ett nytt och lika omfattande testmaterial som till exempel redan existerande LS-material och DLS för skolår 7-9 och år 1 i gymnasiet (Järpsten, 2002) krävs ett bredare befolkningsunderlag än vad Svenskfinland utgör. På grund av detta, samt att LS-materialet redan används i många finlandssvenska skolor, valde man att normera detta material. Man följde samtidigt upp de tidigare undersökningarna genom att utveckla åtgärdsprogram för högstadiet och yrkesinriktad utbildning med avsikt att stödja studerandes läs- och skrivförmåga.

Tack vare medel från Penningautomatföreningen RAY i Finland fick vi möjlighet att inom ABC – läs- och skrivutvecklingsprojektet konkret arbeta med ovan nämnda åtgärder för att förbättra läs- och skrivfärdigheten inom olika utbildningsstadier. ABC-projektet pågick under åren 2006–2008 och bestod av tre delprojekt. Föreliggande finlandssvenska normering av kartläggningsinstrumentet *LS – Reviderad – Klassdiagnoser i läsning och skrivning för högstadiet och gymnasiet* (Johansson, 2004) kunde således genomföras inom ett av dessa delprojekt. Delprojektet omfattar en utvärdering och normering av deltesten Diktamen I och III, Ordförståelse I och II samt Läsförståelse I och III för finlandssvenska förhållanden för elever i årskurserna 7 och 9. Vasa specialpedagogiska center beviljades dessutom tilläggsfinansiering från Svenska kulturfonden för genomförandet av normeringsarbetet.

Genomförande av normeringen

Vid urval av deltagarskolor och antal elever per skola för normeringen beaktades den regionala fördelningen av befolkningen i Svenskfinland. Skolor från Österbotten, Egentliga Finland, Nyland, Östra Nyland samt Åland deltog. Speciallärarna på skolorna fungerade som kontaktpersoner, och i de flesta fall var det även dessa som genomförde testningarna i skolorna. I några skolor genomfördes testningarna av modersmållärarna eller personal från Vasa specialpedagogiska center och ABC-projektet.

Inför normeringen kontaktade man speciallärare även för att få synpunkter på och åsikter om LS-materialets funktionalitet i Svenskfinland. Lärarna ombads bland annat att ge exempel på eventuella ord i Diktamen och Ordförståelse som inte fungerar eller är oändamålsenliga i en finlandssvensk kontext. Inga invändningar mot innehållet i de olika deltesten framkom, vilket tyder på att LS-materialet är ett fungerande kartläggningmaterial också för finlandssvenskt bruk. Lärarna värdesatte däremot möjligheten att i och med denna normering få tillgång till finlandssvenska jämförelsevärden. Proven Diktamen I och III sändes senare till Forskningscentralen för de inhemska språken för en bedömning av huruvida proven innehåller specifikt rikssvenskt språkbruk som sällan förekommer i finlandssvenskan. Forskningscentralen ansåg språket i proven vara lämpligt att användas även i finlandssvenska skolor.

Med speciallärarna utreddes även tidpunkter för när läs- och skrivkartläggningar brukar genomföras i olika årskurser. Tiderna för normeringens materialinsamling bestämdes utgående från detta. I den här normeringen ingår inga finlandssvenska jämförelsevärden för elever i årskurs 8, eftersom endast en bråkdel av de tillfrågade lärarna testade samtliga elever i denna årskurs. Däremot testades och följdes enstaka elever i årskurs 8 upp vid behov.

Resultaten för elever i årskurs 7 insamlades från 15 skolor: Vasa Övningsskola, Högstadiet i Petalax, Tegengrenskolan (Vörå-Maxmo, Oravais), Donnerska skolan (Karleby), Oxhamns skola (Jakobstad), S:t Olofsskolan (Åbo), Kimitonejdens högstadieskola, Dragsfjärds centralskola, Högstadieskolan Lönkan (Helsingfors), Åshöjdens grundskola (Helsingfors), Mattlidens skola (Esbo), Lyceiparkens skola (Borgå), Karis svenska högstadium, Strandnäs skola (Mariehamn) och Övernäs högstadieskola (Mariehamn).

Normeringen baseras för årskurs 7 på resultat från 555 elever. Eleverna valdes slumpmässigt ut från sammanlagt 74 klasser i de deltagande skolorna. Könsfördelningen i urvalet är jämn: 279 flickor och 276 pojkar. Eleverna i årskurs 7 genomförde de deltest som kan administreras i grupp (det vill säga Diktamen I, Ordförståelse I och Läsförståelse I) under augusti och september månad 2007.

Resultaten för elever i årskurs 9 insamlades från 17 skolor: Vasa Övningskola, Högstadiet i Petalax, Närpes högstadieskola, Kristinestads högstadium, Tegengrenskolan (Vörå-Maxmo, Oravais), Donnerska skolan (Karleby), Oxhamns skola (Jakobstad), S:t Olofsskolan (Åbo), Dragsfjärds centralskola, Högstadieskolan Lönkan (Helsingfors), Åshöjdens grundskola (Helsingfors), Mattlidens skola (Esbo), Lyceiparkens skola (Borgå), Lovisanejdens högstadium, Karis svenska högstadium, Strandnäs skola (Mariehamn) och Övernäs högstadieskola (Mariehamn).

Normeringen baseras för årskurs 9 på resultat från 562 elever. Eleverna valdes slumpmässigt ut från sammanlagt 84 klasser i de deltagande skolorna. Könsfördelningen är även i detta urval jämn: 278 flickor och 284 pojkar. Eleverna i årskurs 9 genomförde de deltest som kan administreras i grupp (det vill säga Diktamen III, Ordförståelse II och Läsförståelse III) under tidsperioden december 2007 till februari 2008.

Vi vill rikta ett varmt tack till samtliga skolor och lärare som deltagit i normeringen. Ett stort tack går också till praktikanterna, specialklasslärarstuderande Henrik Husberg och Lotta Taskinen, som rättat testen och fört in resultaten i databaser. Anne Uppgård tackas för många handräckningar i fråga om både språkbehandling och praktiska ärenden.

Vasa den 28 augusti 2008

*Ann-Katrine Risberg, verksamhetsledare för
Vasa specialpedagogiska center*

och

*Nea Kronberg, projektkoordinator för ABC
– läs- och skrivutvecklingsprojekt*

REFERENSER

- Jacobson, C. (2001). *Läskedjor™. Manual*. Stockholm: Psykologiförlaget
- Johansson, M.- G. (2004). *LS™ – Reviderad – Klassdiagnoser i läsning och skrivning för högstadiet och gymnasiet.Handledning*. Psykologiförlaget: Stockholm
- Johansson, M.- G. (1994). *LS™ – Klassdiagnoser i läsning och skrivning för högstadiet och gymnasiet. Handledning*. Psykologiförlaget: Stockholm
- Järpsten B. (2002). *DLS™ för skolår 7–9 och år 1 i gymnasiet. Handledning*. Psykologiförlaget: Stockholm
- Järpsten, B. & Taube, K. (1997). *DLS™ för klasserna 4–6. Handledning*. Psykologiförlaget: Stockholm

APPENDIX

STANINETABELLER ÅRSKURS 7

Diktamen I råpoäng (n = 549)

	1	2	3	4	5	6	7	8	9
Årskurs 7 (ht07)	0-19	20-25	26-32	33-36	37-41	42-44	45-46	47-48	49-50
Procent elever	4 %	7 %	12 %	17 %	20 %	17 %	12 %	7 %	4 %

Ordförståelse I råpoäng (n = 550)

	1	2	3	4	5	6	7	8	9
Årskurs 7 (ht07)	0-19	20-25	26-30	31-33	34-37	38-41	42-44	45-47	48-50
Procent elever	4 %	7 %	12 %	17 %	20 %	17 %	12 %	7 %	4 %

Läsförståelse I råpoäng (n = 541)

	1	2	3	4	5	6	7	8	9
Årskurs 7 (ht07)	0-7	8-11	12-14	15-18	19-21	22-25	26-27	28-30	31-36
Procent elever	4 %	7 %	12 %	17 %	20 %	17 %	12 %	7 %	4 %

STANINETABELLER ÅRSKURS 9

Diktamen III råpoäng (n = 559)

	1	2	3	4	5	6	7	8	9
Årskurs 9 (vt08)	0-18	19-27	28-32	33-37	38-41	42-44	45-46	47	48-50
Procent elever	4 %	7 %	12 %	17 %	20 %	17 %	12 %	7 %	4 %

Ordförståelse II råpoäng (n = 559)

	1	2	3	4	5	6	7	8	9
Årskurs 9 (vt08)	0-10	11-13	14-17	18-21	22-24	25-27	28-30	31-34	35-40
Procent elever	4 %	7 %	12 %	17 %	20 %	17 %	12 %	7 %	4 %

Läsförståelse III råpoäng (n = 556)

	1	2	3	4	5	6	7	8	9
Årskurs 9 (vt08)	0-4	5-7	8-9	10-11	12-13	14-15	16-17	18	19-20
Procent elever	4 %	7 %	12 %	17 %	20 %	17 %	12 %	7 %	4 %

Läsförståelse III (läskvot) (n = 556)

	1	2	3	4	5	6	7	8	9
Årskurs 9 (vt08)	<14	15-23	24-30	31-37	38-45	46-53	54-60	61-69	70-
Procent elever	4 %	7 %	12 %	17 %	20 %	17 %	12 %	7 %	4 %

